

Côtes d'Armor Développement  
Agence de développement  
des Côtes d'Armor

# PORTRAIT ET ENJEUX SOCIO-ECONOMIQUES DU TERRITOIRE



**SAINT  
BRIEUC  
ARMOR**  
AGGLOMÉRATION

côtes  
**d'Armor**  
DÉVELOPPEMENT



# Saint-Brieuc Armor Agglomération

## Portrait et enjeux socio-économiques du territoire

### 1 - Démographie (P. 3)

- Une population en progression
- Des habitants plutôt jeunes
- Un indice de dépendance économique en progression
- Un taux d'emploi assez élevé mais en recul

Synthèse du volet Démographie (P. 5)

### 2 - Emploi (P. 6)

- 30 % des emplois du département
- Concentration géographique des emplois
- Importance et hausse de la part des emplois dans le tertiaire
- Forte spécialisation dans un seul secteur d'activités
- Baisse de l'emploi salarié du secteur privé
- Faiblesse et recul de la sphère « productive » au profit de la sphère « présentielle »
- Présence importante d'employés
- Prédominance des fonctions en lien avec les services à la population
- Accroissement des fonctions métropolitaines
- Stabilité du nombre de demandeurs d'emploi en 2016

Synthèse du volet Emploi (P. 15)

### 3 - Etablissements (P. 16)

- 54 % des emplois concentrés sur 1,7 % des établissements
- Créations d'établissements en diminution depuis 2010
- Baisse de la surface de locaux professionnels mis en chantier

Synthèse du volet Etablissements (P. 21)

### 4 - Enseignement supérieur, recherche et innovation (P. 22)

### 5 - Zoom sur 2 secteurs d'activités caractéristiques du territoire (P. 24)

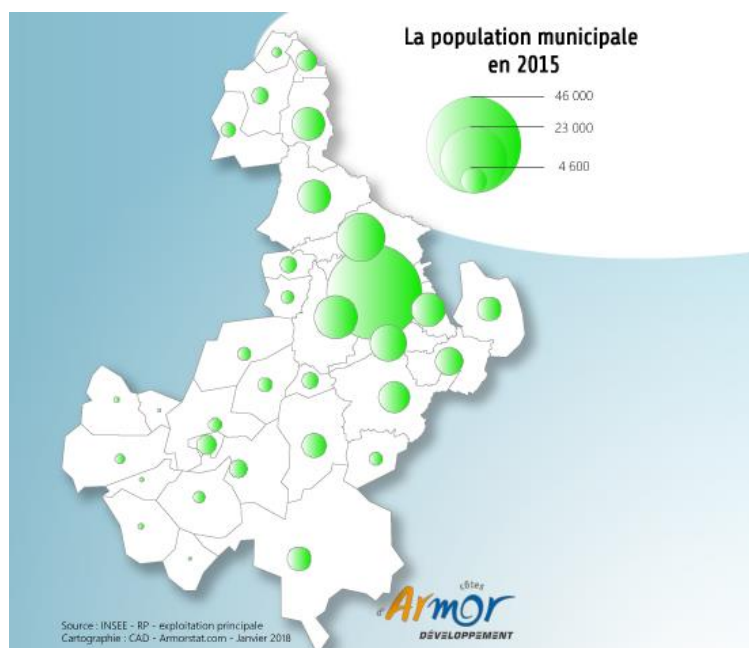
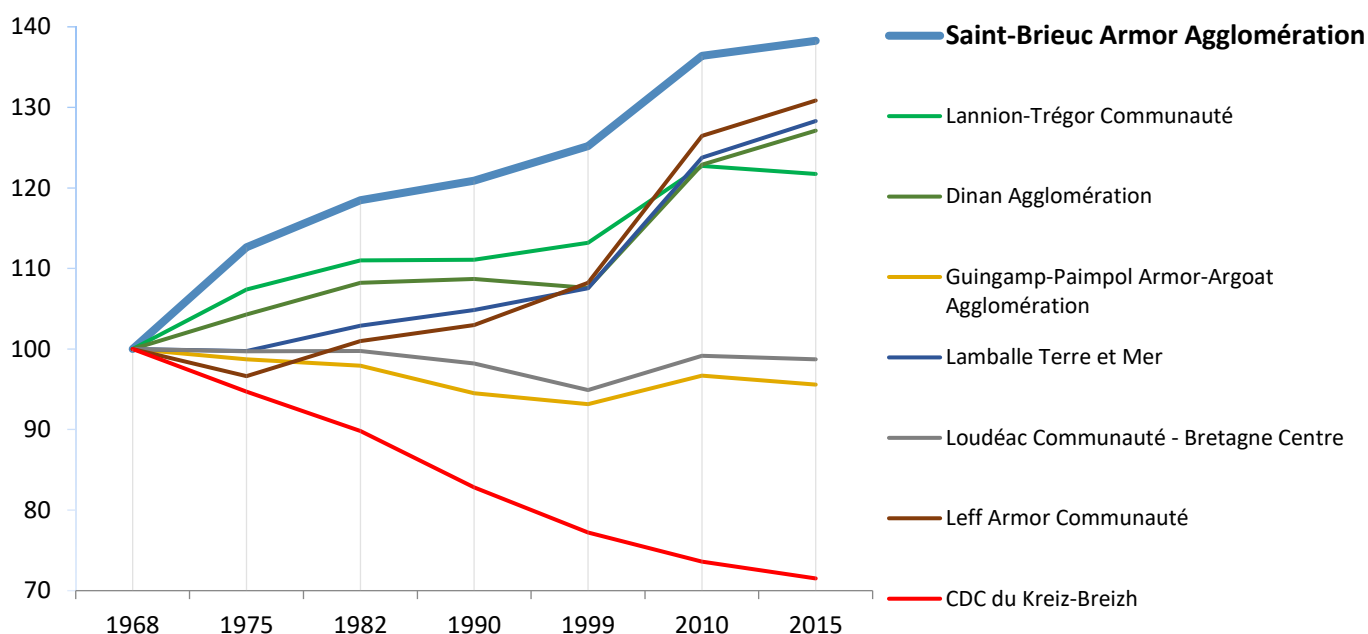
### 6 - Tableau récapitulatif, synthèses (P. 27)

# 1 - Démographie

## Une population en progression

Avec 151 307 habitants en 2015 (un quart de la population municipale des Côtes d'Armor), Saint-Brieuc Armor Agglomération se classe au 1<sup>er</sup> rang des 8 EPCI costarmoricains et à la 5<sup>ème</sup> place parmi les 59 EPCI bretons. Entre 2010 et 2015, le territoire connaît une augmentation de sa population (+ 1,4 %), comparable à celle de l'ensemble des Côtes d'Armor (+ 1,1 %). Cet accroissement de population résulte d'un solde migratoire et d'un solde naturel positif (respectivement + 1 240 et + 808 habitants).

Evolutions comparées des populations sur la période 1968-2015 (base 100 en 1968)

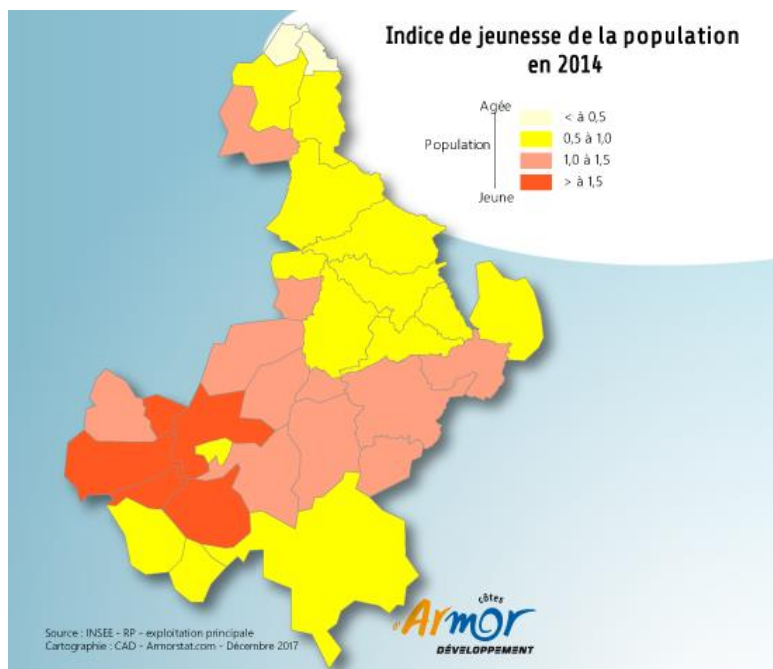


La commune de Saint-Brieuc représente 30 % de la population du territoire (45 105 habitants). Les 2 autres communes les plus peuplées (Plérin et Ploufragan) regroupent à elles deux près de 17 % de la population.

Les gains de population observés entre les deux derniers recensements (+ 2 048 habitants) concernent 22 communes (sur les 32 du territoire) dont Trégueux (+ 485), Plédran (+ 452) et Plaintel (+ 300). Sur les dix communes qui voient leur population diminuer, Saint-Brieuc est la plus touchée (- 1 104 habitants).

La densité moyenne sur le territoire est de 252 habitants/km<sup>2</sup> (Côtes d'Armor : 87) avec des écarts très importants selon les communes (16 habitants/km<sup>2</sup> au Bodéo contre 2 061 à Saint-Brieuc).

## Des habitants plutôt jeunes

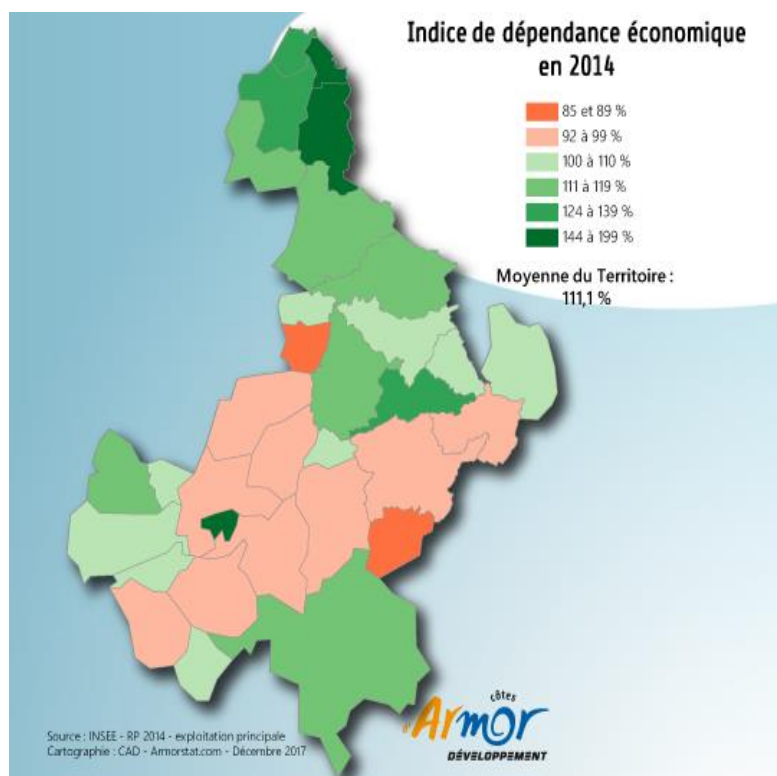


Le territoire est relativement moins touché par le phénomène de vieillissement démographique que les autres EPCI costarmoricains. En 2014, les jeunes représentaient près de 25 % de la population (Côte d'Armor : 23 %) et la part des plus de 60 ans s'élève à 28 % (Côte d'Armor : 31 %).

Entre 2009 et 2014, la part des moins de 20 ans a reculé de 0,2 point, variation équivalente à celle de l'ensemble du département. On constate également une progression importante de la proportion d'habitants de plus de 60 ans (+ 2,9 points entre 2009 et 2014). L'âge moyen de la population augmente, il est de 42,2 ans (Côte d'Armor : 44 ans).

16 communes sont caractérisées par des populations jeunes, dont 5 affichent un indice supérieur à 1,5 (Le Foeil, Lanfains, Le Leslay, Saint-Bihy et le Vieux-Bourg). Les territoires les moins « jeunes » sont situés en bordure du littoral (Saint-Quay-Portrieux, Tréveneuc, Binic-Etables).

## Un indice de dépendance économique en progression

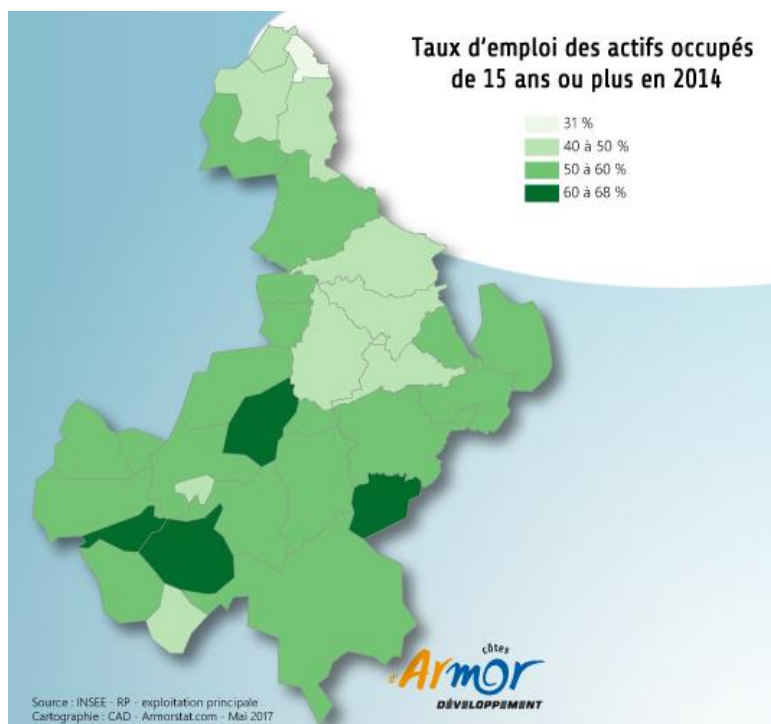


Cet indice<sup>1</sup>, qui permet de mesurer la charge que représentent les populations jeunes et âgées (en grande partie inactives) pour les personnes en âge de travailler, est moins élevé sur le territoire de Saint-Brieuc Armor Agglomération (111 en 2014) qu'au niveau départemental (118) mais très supérieur aux valeurs observées en Bretagne (104) ou en France métropolitaine (96). Si tous les territoires ont été plus ou moins touchés par une progression de cet indice entre 2009 et 2014, celle de Saint-Brieuc Armor Agglomération est importante (+ 12,5 points).

Les communes les plus « jeunes » bénéficient souvent d'un indice de dépendance économique plus favorable (< à 100 dans 8 communes), contrairement aux communes qui concentrent davantage de personnes âgées (indice > à 120 % dans 5 communes).

1 **Indice de dépendance économique** : Rapport entre la population des jeunes de moins de 20 ans et des personnes âgées de 60 ans ou plus et la population en âge de travailler (20 à 59 ans). Il est défavorable (ou « fort ») lorsqu'il est supérieur à 100, c'est-à-dire lorsqu'il y a davantage de jeunes et seniors que de personnes en âge de travailler.

## Un taux d'emploi assez élevé mais en recul



En 2014, le taux d'emploi<sup>2</sup>, qui traduit la capacité d'une économie à utiliser et à valoriser ses ressources en main-d'œuvre, était de 47,5 % sur le territoire de Saint-Brieuc Armor Agglomération.

Il est légèrement plus élevé que celui des Côtes d'Armor (46,3 %) mais plus faible qu'aux niveaux régional (48,9 %) et national (50,0 %). Il enregistre le recul le plus élevé des EPCI costarmoricens entre 2009/2014 (- 2,7 points). A noter que tous les EPCI costarmoricens ont vu leur taux d'emploi diminuer au cours de cette période.

Au sein de l'espace intercommunal, le taux d'emploi varie fortement selon les communes. Les taux les plus faibles (< à 50 %) dans 10 communes) sont plutôt observés au nord du territoire, particulièrement sur la commune de Saint-Quay-Portrieux. Les plus favorables sont observés sur Saint-Bihy et Lanfains.

### Synthèse du volet Démographie :

- Une croissance démographique très importante entre 1968 et 2015, supérieure à celle enregistrée au niveau de la Bretagne ou de la France. Deux périodes ont été particulièrement favorables : 1968-1975 et 1999-2010.
- La progression de population entre 2010 et 2015 concerne 22 communes sur les 32 du territoire. 10 communes enregistrent un solde naturel négatif, en particulier Saint-Brieuc (- 1 104 habitants).
- Une population plutôt jeune (âge moyen de 42,2 ans en 2014) mais qui vieillit (41,1 ans en 2009).
- Un indice de dépendance économique (114) qui reste inférieur à la moyenne départementale (118) mais qui a nettement progressé depuis 2009 (+ 12,5 points).
- Un taux d'emploi des actifs occupés (47,5 %) plus élevé qu'à l'échelle départementale (46,3 %) mais qui recule depuis 2009 (- 2,7 points).
- Les indicateurs démographiques concernant le territoire sont globalement positifs par rapport à ceux du département. Par contre, les évolutions enregistrées sur la période 2009/2014 sont plutôt défavorables.
- La Commune de Saint-Brieuc, la plus peuplée du territoire, cumule des indicateurs peu favorables : indice de jeunesse faible, taux d'emploi des actifs occupés plus faible que la moyenne du territoire et un indicateur de dépendance économique en progression.

<sup>2</sup> **Taux d'emploi** : Rapport entre les actifs ayant un emploi de 15 ans ou plus et la population totale de 15 ans ou plus ou rapport entre la population occupée et la population économiquement active (qui est en condition de faire partie du marché du travail).



## 2 – Emploi

### 30 % des emplois du département

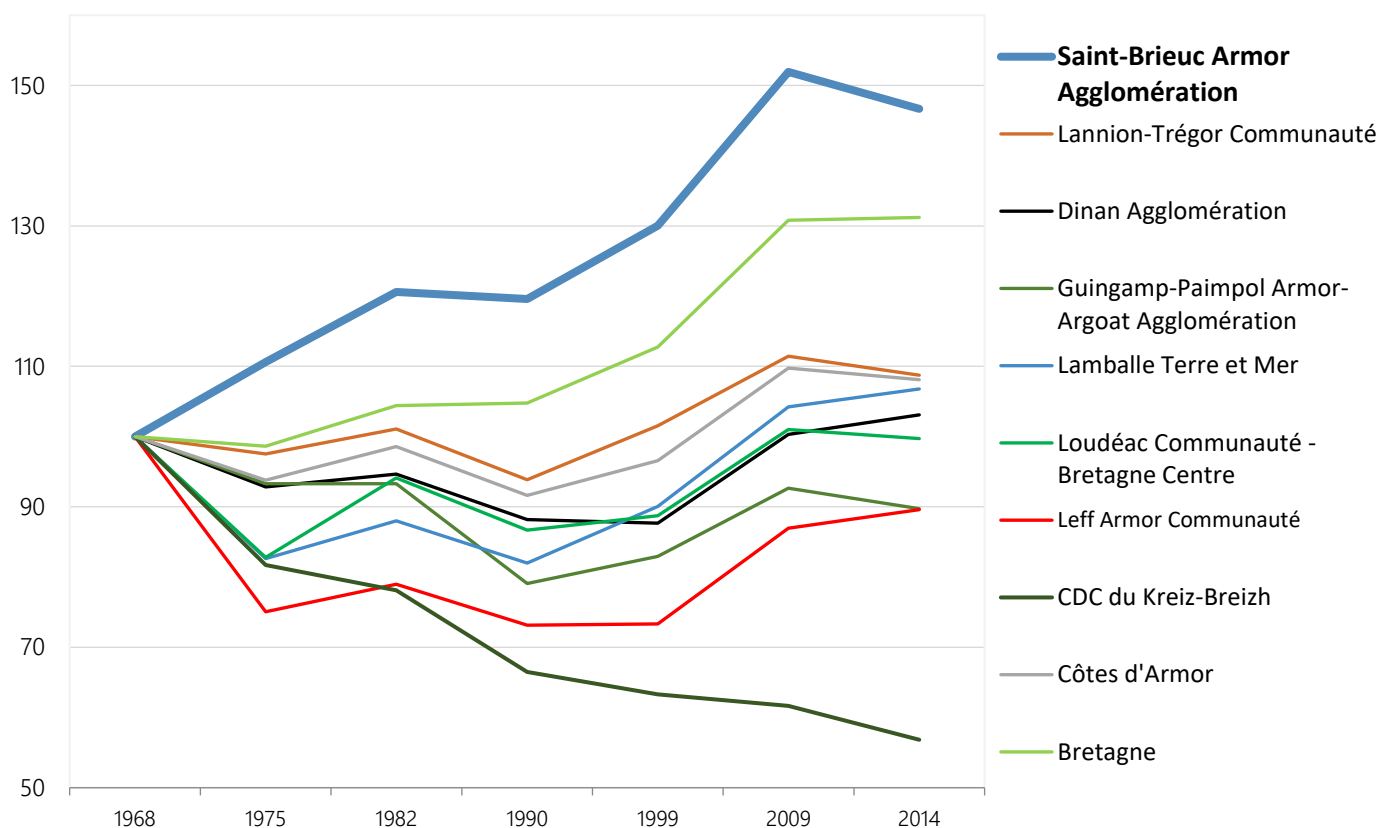
Entre 1968 et 2014, le nombre d'emplois recensés sur le territoire de Saint-Brieuc Armor Agglomération est passé de 44 864 à 65 805. Cette évolution (+ 47 %), est bien supérieure à celles des Côtes d'Armor (+ 8 %) et de la Bretagne (+ 31 %).

Toutefois, la dernière période (2009/2014) affiche une perte de 2 355 emplois. Ce repli (- 3,5 %) est supérieur à celui enregistré au niveau des Côtes d'Armor (- 1,5 %).

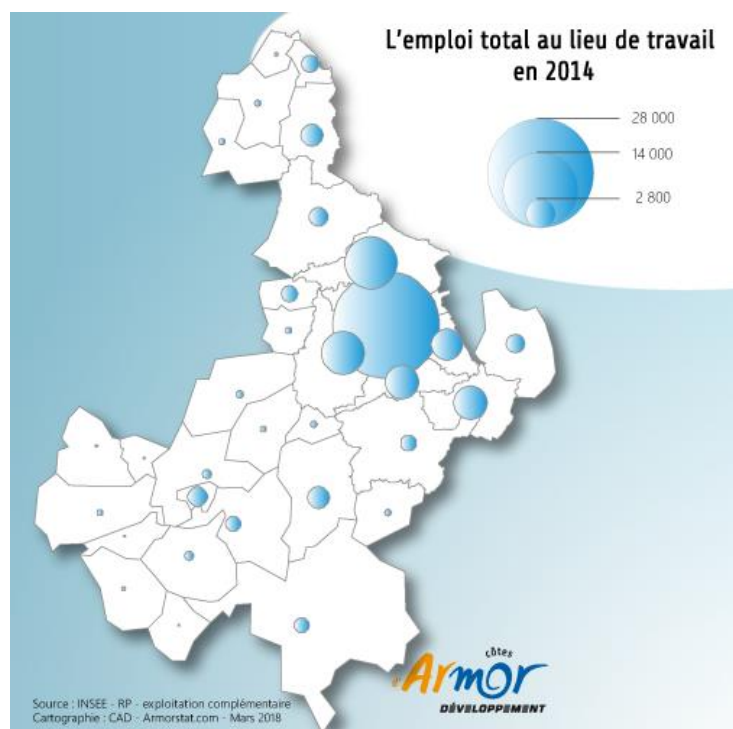
Les pertes d'emplois entre 2009 et 2014 ont concerné la moitié des 32 communes de Saint-Brieuc Armor Agglomération, notamment Saint-Brieuc, Ploufragan, Languieux et Saint-Brandan.

A l'inverse, les progressions d'emploi les plus importantes sont localisées sur les communes de Plérin, Tréguieux, Yffiniac et Plédran.

Evolutions comparées des emplois sur la période 1968-2014 (Base 100 en 1968)



## Concentration géographique des emplois



Cinq communes concentrent, à elles seules, plus de 70 % des emplois du territoire : Saint-Brieuc (42 %), Plérin (12 %), Ploufragan (9 %), Trégueux (5 %) et Languieux (5 %).

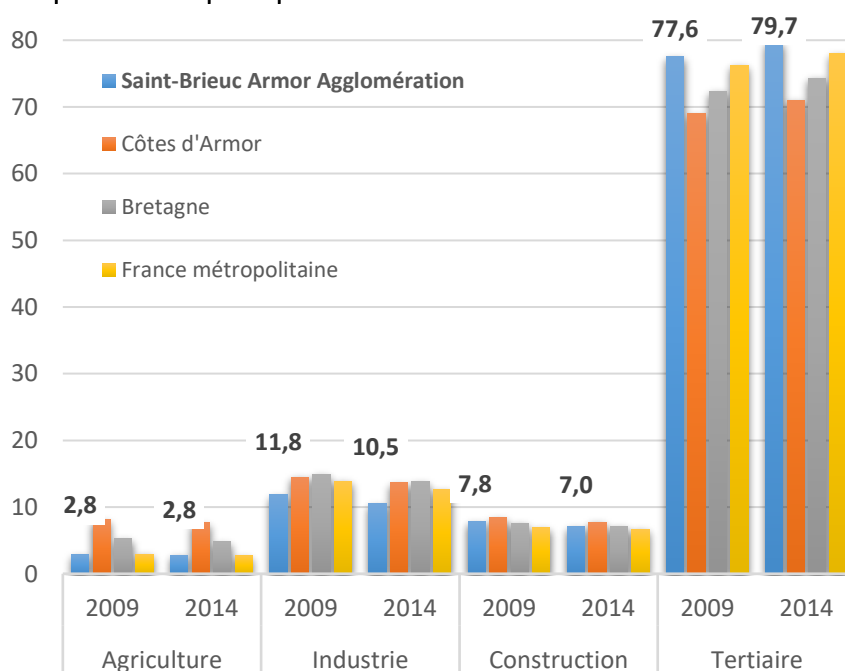
L'évolution, entre 2009 et 2014, du nombre d'emplois est contrastée sur ces 5 communes : Trégueux, et surtout Plérin, enregistrent une forte progression (respectivement + 8 % et + 12 % du nombre d'emplois) inversement aux communes de Ploufragan (- 7 %), Saint-Brieuc (- 9 %), et Languieux (- 12 %).

## Importance et hausse de la part des emplois dans le tertiaire

En 2014, comme en 2009, la part des emplois dans le secteur tertiaire est nettement supérieure à celle enregistrée au niveau des autres échelons géographiques. A l'inverse, tous les autres secteurs sont sous-représentés.

La part de l'agriculture est la moins élevée de tous les EPCI costarmoricains (2,8 % des emplois) mais reste stable sur la période 2009-2014. Les parts de l'industrie et de la construction sont en recul, à l'instar des autres échelons géographiques.

## Comparaison (en %) du poids des 4 principaux secteurs d'activités en 2014 et évolution depuis 2009



## Forte spécialisation économique dans un seul secteur d'activités

Secteurs d'activités en 2014 (en gras, secteurs différenciants les plus significatifs)	Saint-Brieuc Armor Agglomération	Côtes d'Armor	Bretagne
<b>Administration, enseignement, santé, action sociale</b>	<b>36,7</b>	32,1	33,0
Commerce, réparation automobiles, motos	14,4	13,7	12,9
Activités spécialisées, scientifiques & techniques, services administratifs-soutien	9,8	8,5	9,3
Construction	7,0	7,7	7,1
Autres activités de services	5,7	4,9	5,0
<b>Fabrication denrées alimentaires, boissons, tabac</b>	<b>4,4</b>	7,1	5,5
Fabrication autres produits industriels	4,3	4,4	5,0
Hébergement & restauration	3,7	3,6	3,9
Transport, entreposage	3,6	3,5	4,3
Activités financières, assurance	3,3	2,1	2,6
<b>Agriculture, sylviculture, pêche</b>	<b>2,8</b>	7,6	4,8
Information & communication	1,2	1,7	2,3
Activités immobilières	1,2	0,8	0,9
Industries extractives, énergie, eau, gestion déchets, dépollution	1,2	1,1	1,1
Fabrication matériel de transport	0,3	0,5	0,9
Fabrication équipements électriques, électroniques, informatiques & machines	0,2	0,7	1,4
<b>Total</b>	<b>100</b>	<b>100</b>	<b>100</b>

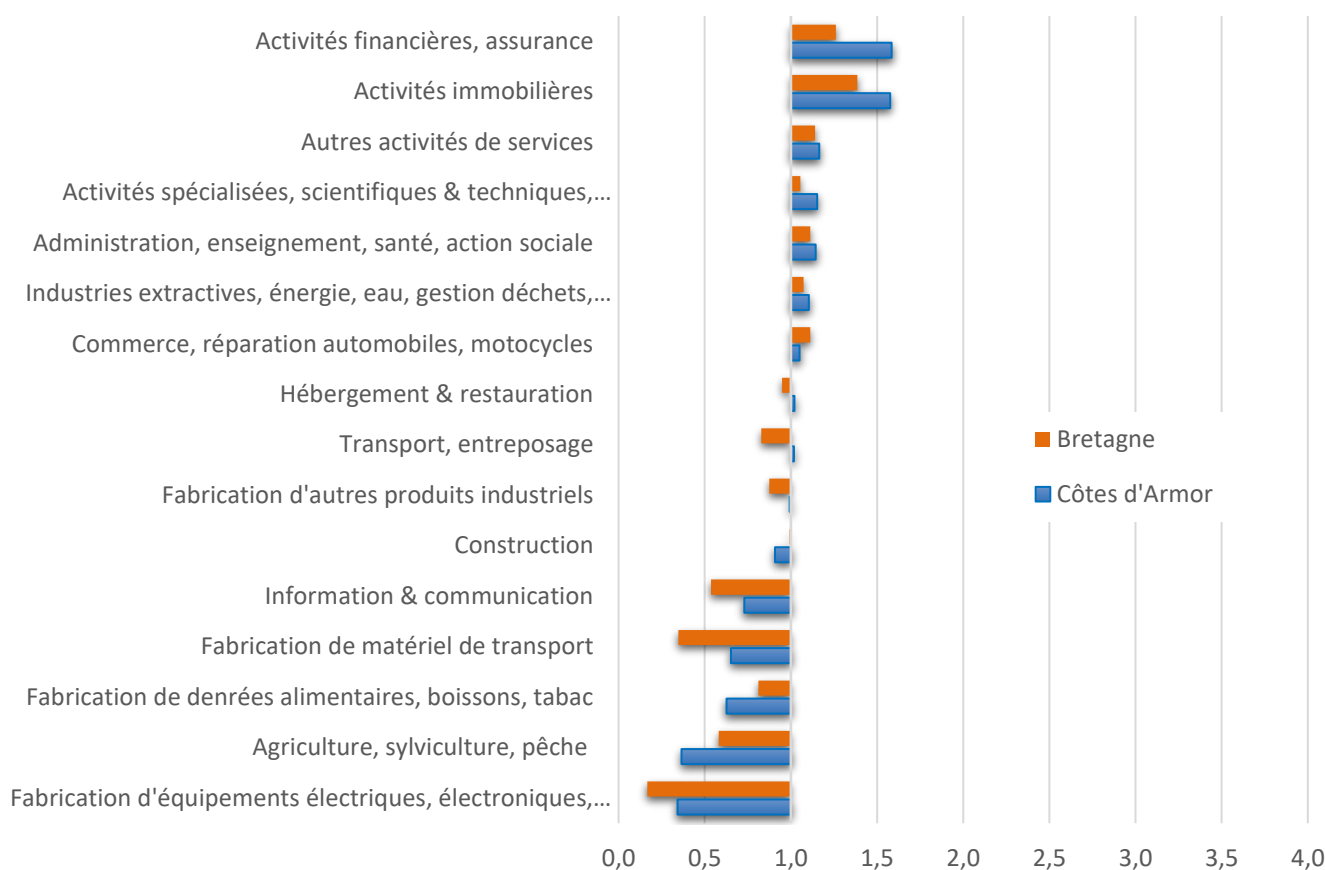
Par rapport aux Côtes d'Armor et à la Bretagne, le territoire de Saint-Brieuc Armor Agglomération se caractérise par une plus forte spécialisation économique dans les secteurs de l'Administration, enseignement, santé, action sociale qui concentre près de 37 % des effectifs du territoire (Cf. tableau), contre 32 % au niveau des Côtes d'Armor.

A l'inverse, le territoire se distingue par les poids inférieurs des secteurs « Fabrication de denrées alimentaires » et « Agriculture, pêche ».

L'indice de spécificité économique<sup>3</sup> fait apparaître la supériorité des poids relatifs des « Activités financières, assurance » et « Activités immobilières » par rapport à ceux enregistrés au niveau du département ou de la région. Ces secteurs ne concernent toutefois qu'assez peu d'emplois sur Saint-Brieuc Armor Agglomération (respectivement 2 164 et 811).

<sup>3</sup> Pour chaque activité : % des emplois du territoire dans l'activité/% des emplois du département ou de la région dans l'activité



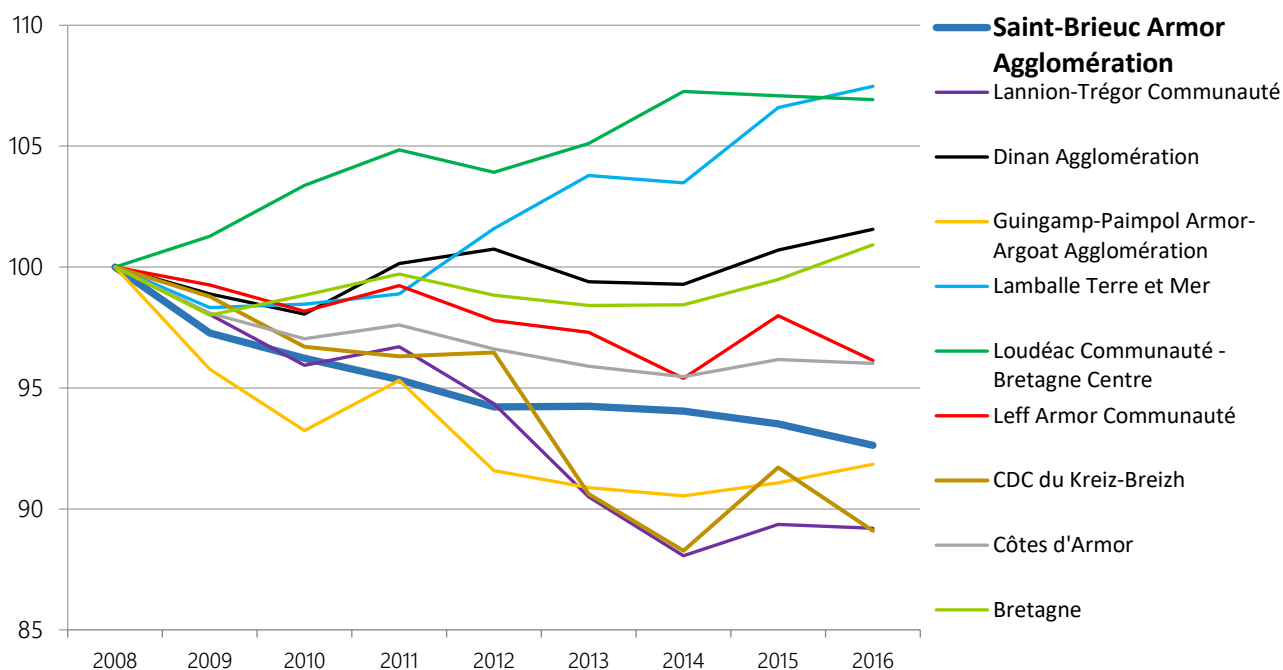


## Baisse de l'emploi salarié du secteur privé

**NB :** Les données fournies par l'Urssaf sont plus récentes que les données Insee utilisées précédemment mais elles ne concernent que l'emploi salarié du secteur privé (hors agriculture), soit 39 711 emplois au 31 décembre 2016.

380 emplois ont disparu entre 2015 et 2016, soit un recul de - 0,9 % (Côtes d'Armor : - 0,2 %). Cette diminution a touché les trois secteurs d'activités, notamment le tertiaire qui affiche une perte de 220 emplois (dont 100 emplois dans les Activités de services administratifs et de soutien et de 72 emplois dans l'Hébergement-restauration). Le repli dans l'industrie concerne 110 emplois, la Fabrication de denrées alimentaires et la Métallurgie étant les activités les plus impactées. La construction n'est pas épargnée avec une perte de 50 emplois sur un an.

## Evolutions comparées des emplois salariés du secteur privé sur la période 2008-2016 (Base 100 en 2008) – Source Urssaf



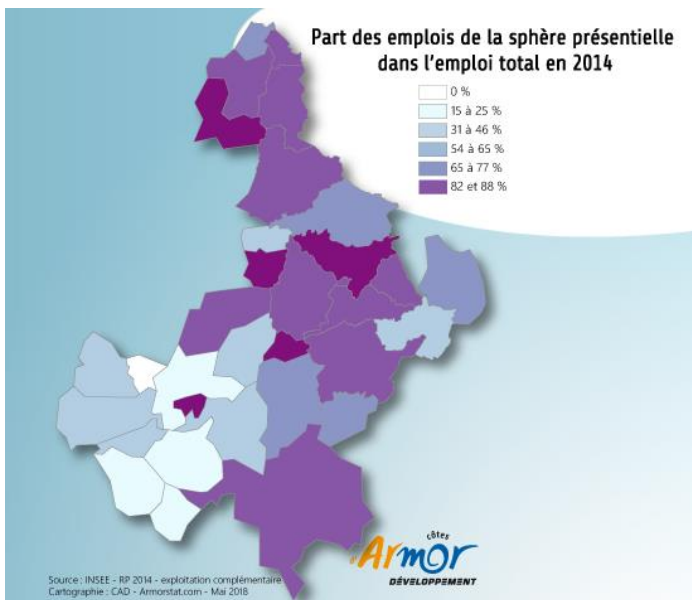
### Faiblesse et recul de la sphère « productive » au profit de la sphère « présenteielle »

Afin d'appréhender et d'analyser les disparités économiques territoriales, une autre approche consiste à séparer l'économie en deux sphères : la sphère « présenteielle », qui regroupe les entreprises et emplois qui visent à satisfaire les besoins de la population présente sur le territoire (résidente ou touristique) et la sphère « productive », constituée des activités de productions de biens (majoritairement consommés en dehors de la zone) et de services (tournés principalement vers les entreprises de cette sphère)<sup>4</sup>.

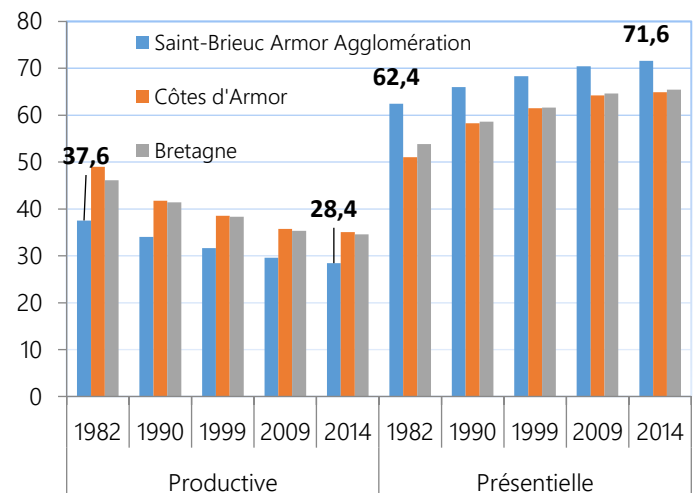
Subissant les processus de mondialisation et de délocalisation, le poids de la sphère « productive » (ou « non-présenteielle ») diminue de manière constante depuis 1982 aussi bien à l'échelle départementale (- 13,9 points) que régionale (- 11,6 points) ou nationale (- 9,9 points) au profit de la sphère « présenteielle ». Si cette évolution a été un peu moins sensible sur Saint-Brieuc Armor Agglomération (- 9,2 points), le territoire est, avec celui de Lannion-Trégor Communauté, celui qui présente la plus faible part d'emplois productifs (28 %).

En 2014, 47 096 emplois relevaient de la sphère « présenteielle » sur le territoire communautaire (72 % de l'emploi total du territoire contre 65 % en Côtes d'Armor et Bretagne) et 18 709 de la sphère « productive ». Cette activité « présenteielle » est majoritaire dans les 2/3 des communes du territoire. Comme en Côtes d'Armor, la sphère « présenteielle » a progressé de 40 % sur la période 1982/2014 (soit + 13 312 emplois). Cette augmentation est inférieure à celle enregistrée au niveau Bretagne (+ 53 %).

<sup>4</sup> La partition de l'économie en deux sphères, « présenteielle » et « productive », permet de mieux comprendre les logiques de spatialisation des activités et de mettre en évidence le degré d'ouverture des systèmes productifs locaux. L'économie « présenteielle » est un facteur de stabilité pour un territoire. Elle permet la captation de revenus extérieurs et n'est pas exposée au processus de compétition mondiale car elle n'est pas délocalisable. Elle présente par contre l'inconvénient d'offrir des emplois souvent moins rémunérateurs et plus précaires que dans l'économie « productive », en raison de la saisonnalité des activités touristiques et de niveaux de qualification plus faibles. A contrario, un territoire se développant uniquement sur une base « présenteielle » risque de voir son économie dépendre de l'apport de populations extérieures, et de souffrir de l'éviction des activités productives. De plus, un développement centré uniquement sur la sphère « présenteielle » peut menacer, à terme, les facteurs d'attractivité qui la soutiennent, l'apport massif de populations extérieures étant susceptible de dégrader la qualité de vie (hausse des prix de l'immobilier, saturation des réseaux de transports, artificialisation des espaces naturels...).



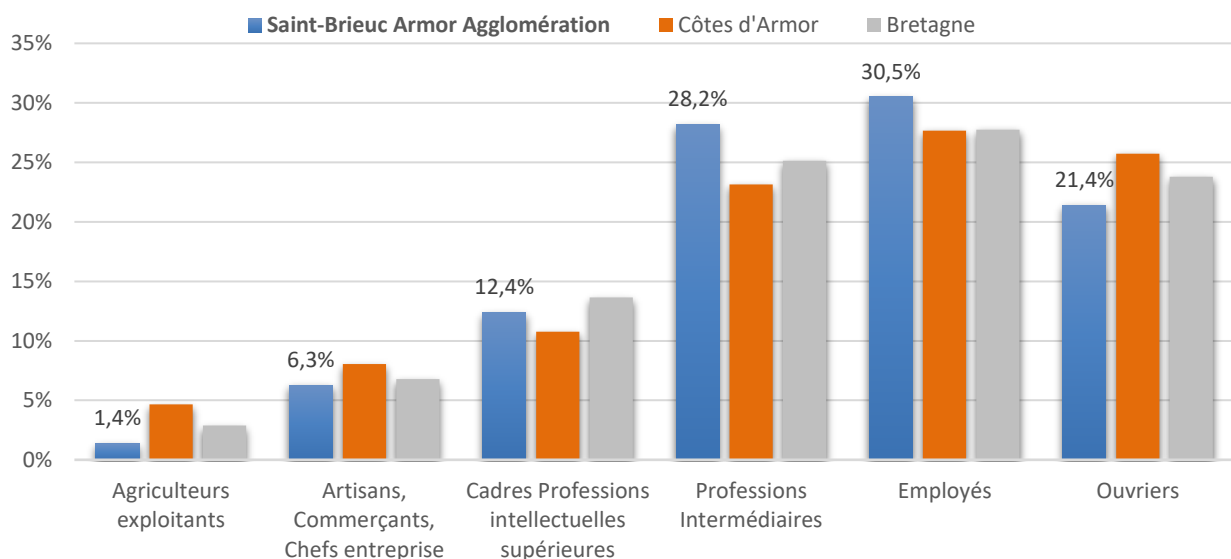
**Evolution de la part (en %) des emplois par sphère entre 1982 et 2014**



## Présence importante d'employés

L'analyse de la répartition des emplois selon les PCS (Cf. graphique ci-dessous) conclut à une nette prédominance des catégories Employés (30,5 % des emplois) et Professions Intermédiaires (28,2 %). Par rapport au département ou à la région, Saint-Brieuc Armor Agglomération se distingue par l'importance de ces deux catégories. A l'inverse, on note la présence plus faible des Ouvriers et des Agriculteurs exploitants. Cette répartition des emplois, comme pour la sphère « productive », découle naturellement de la structure des activités développées sur le territoire, très orientée vers l'Administration, enseignement, santé, action sociale.

**Répartition (en %) des emplois par Professions et Catégories Socioprofessionnelles (PCS)**  
6 postes en 2014 - Comparaison Côtes d'Armor et Bretagne

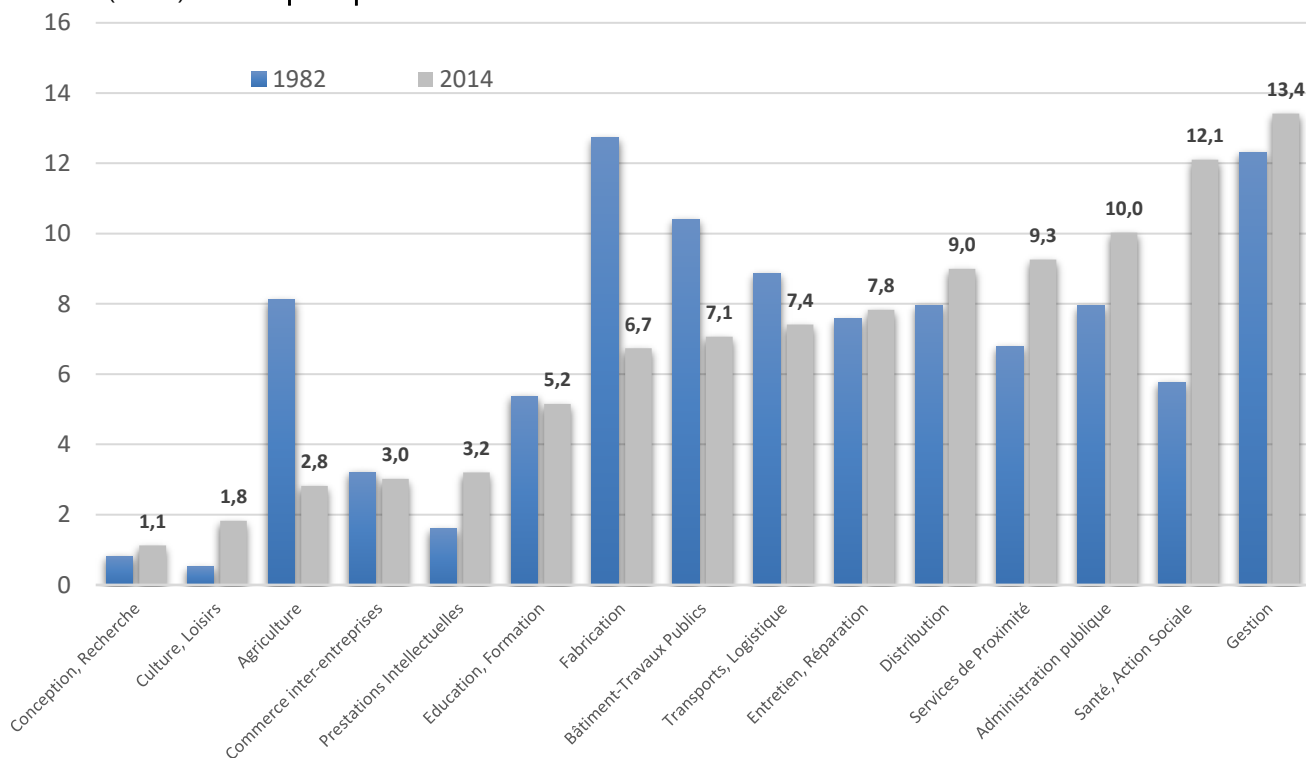


## Prédominance des fonctions en lien avec les services à la population

L'analyse fonctionnelle des emplois (Insee) diffère de l'approche sectorielle par le fait qu'elle porte sur une analyse des fonctions remplies par les actifs. Les différentes professions sont réparties en 15 fonctions transversales aux secteurs d'activités. Certaines d'entre elles interviennent dans les différentes étapes de production, d'autres sont davantage tournées vers les services à la population.

Parmi ces fonctions, 5 sont généralement très représentées dans les métropoles et grandes agglomérations et contribuent à leur rayonnement économique : il s'agit des fonctions métropolitaines de Conception-Recherche, de Prestations intellectuelles, de Commerce inter-entreprises (commerce de gros et commerce entre entreprises), de Gestion et de Culture-Loisirs.

### Répartition (en %) des emplois par fonctions en 1982 et 2014



Au cours de la période 1982-2014, le poids des fonctions métropolitaines est passé de 18 % à 23 % des emplois. Les fonctions en lien avec les services à la population, excepté l'enseignement, sont également en hausse avec une évolution du poids de l'Administration publique, distribution, santé-action sociale, services de proximité de 12 points (28 % à 40 % des emplois).

A l'inverse, les fonctions de production concrète (agriculture, fabrication et bâtiment) ont perdu de leur influence (- 14 points) et ne représentent plus que 17 % des emplois, en raison des pertes d'emplois dans l'agriculture et la construction. Le poids des fonctions transversales (transport, logistique et entretien, réparation) est quasi stable (- 1 point) et regroupe 15 % des emplois.

En 2014, 5 fonctions concentrent à elles seules, plus de 50 % des emplois : la Gestion (13 %), la Santé, Action sociale (12 %), l'Administration publique (10 %), les Services de proximité (9,3 %) et la Distribution (9 %).

Comparativement à la Bretagne, le territoire de Saint-Brieuc Armor Agglomération se caractérise globalement par une sur-représentation de ces fonctions et, à l'inverse, une sous-représentation dans 2 fonctions : l'agriculture et la fabrication.

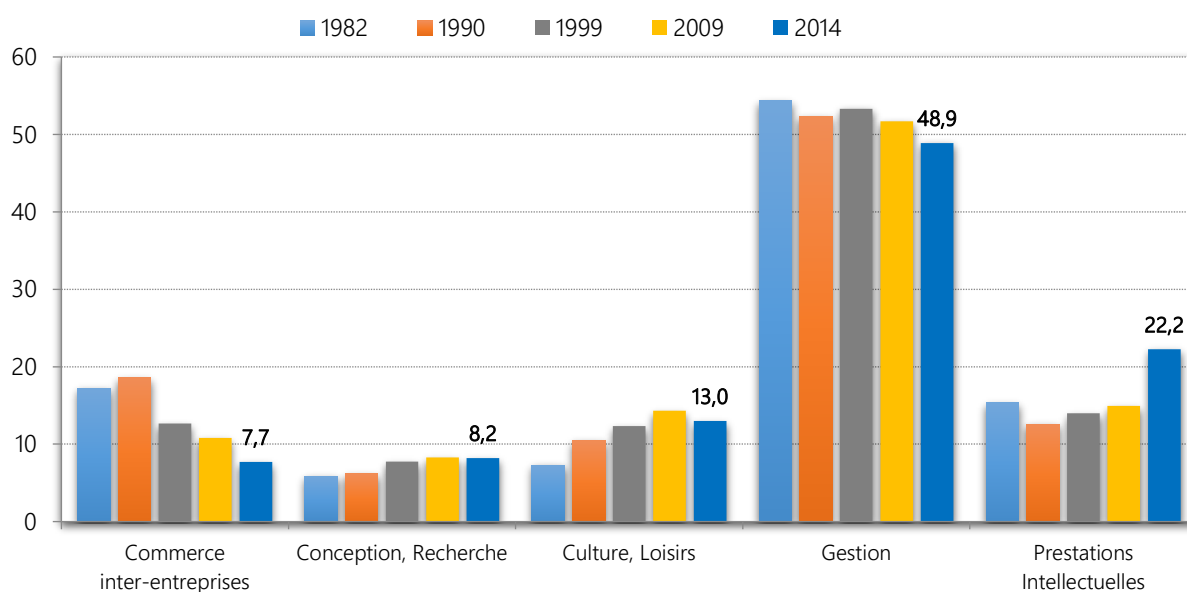
## Accroissement des fonctions métropolitaines

Les emplois de Cadres des Fonctions Métropolitaines (CFM) reflètent le potentiel de développement d'un territoire du fait, notamment, de leur effet d'entraînement sur d'autres fonctions productives.

En 2014, Saint-Brieuc Armor Agglomération comptait 3 959 CFM, soit 6 % de l'emploi total du territoire. Cette proportion est comparable aux valeurs moyennes départementale (6 %) et régionale (7 %) mais inférieure à la moyenne nationale (11 %).

De 1982 à 2014, l'effectif global de CFM a été multiplié par deux sur le territoire communautaire. Si les poids des Prestations intellectuelles et de la Culture, loisirs ont nettement progressé sur la période, les fonctions métropolitaines du Commerce inter-entreprises et de la Gestion ont vu leur importance diminuer. La Gestion reste toutefois la fonction qui compte le plus grand nombre d'emplois.

Evolution (en %) du poids des Cadres des Fonctions Métropolitaines par fonction sur la période 1982-2014



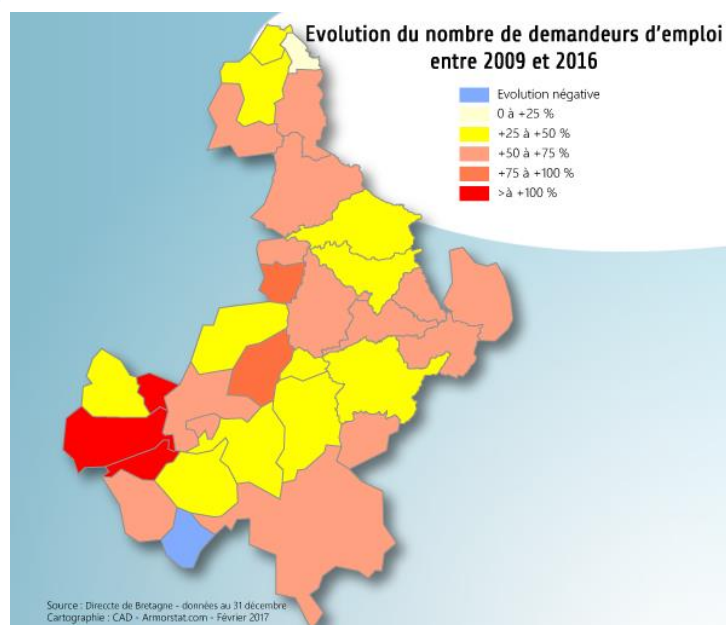
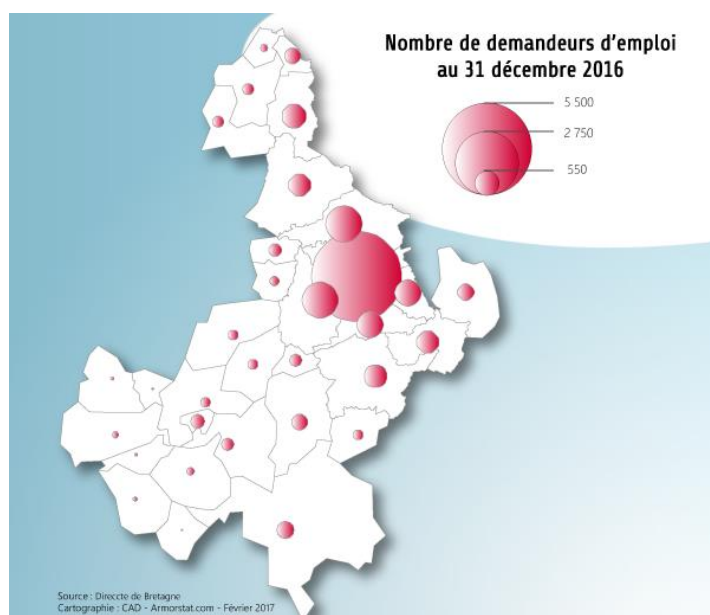
## Stabilité du nombre de demandeurs d'emploi en 2016

Sur le territoire de Saint-Brieuc Armor Agglomération, 13 583 personnes étaient inscrites à Pôle Emploi (Catégories A, B, C) au 31/12/2016 (soit 28 % des demandeurs d'emploi du département), dont 40 % sur la Commune de Saint-Brieuc et 8 % sur celle de Plérin. La répartition par classe d'âge des demandeurs d'emploi est semblable à celle du département avec 24 % de seniors à la recherche d'un emploi et 15 % de jeunes. Comme au niveau départemental, 45 % des demandeurs d'emploi sont inscrits au chômage depuis plus d'un an.

Au cours de l'année 2016, le nombre de demandeurs d'emploi est resté stable (- 12 chômeurs). Cette situation est comparable à celle enregistrée au niveau du département. L'augmentation du nombre de seniors au chômage (+ 149) a été compensée par le recul des chômeurs de 25 à 49 ans (- 74) et des jeunes à la recherche d'un emploi (- 87).

## Evolution des demandeurs d'emploi (catégories A, B, C) sur la période 2015-2016

Catégories A, B, C (données brutes)	31/12/2014	31/12/2015	31/12/2016	Variation 2015/2016	
				Saint-Brieuc Armor Agglomération	Côtes d'Armor
<b>Nombre total demandeurs d'emploi...</b>	<b>12 855</b>	<b>13 595</b>	<b>13 583</b>	- 0,1 %	- 0,5 %
dont moins de 25 ans	2 065	2 100	2 013	- 4,1 %	- 7,1 %
dont 25-49 ans	8 043	8 417	8 343	- 0,9 %	- 1,2 %
dont 50 ans et plus	2 747	3 078	3 227	+ 4,8 %	+ 4,2 %
dont longue durée	5 622	6 220	6 072	- 2,4 %	- 1,5 %





## Synthèse du volet Emploi :

- 70% des emplois sont concentrés dans 5 communes (Saint-Brieuc, Plérin, Ploufragan, Trégueux et Languieux).
- Entre 1968 et 2014, le nombre d'emplois a progressé de 47 % (+ 20 940 emplois). Toutefois, la dernière période (2009/2014) affiche un repli de 3,5 %, supérieur à celui enregistré au niveau du département (- 1,5 %).
- Les données plus récentes de l'Urssaf (2015-2016), mais ne concernant que l'emploi salarié privé, font apparaître une diminution de l'emploi (- 0,9 %) supérieure à celle du département (- 0,2 %). Cette baisse concerne notamment les Services administratifs et l'Hébergement-restauration.
- La répartition des emplois en grands secteurs d'activités se différencie de celle des Côtes d'Armor et de la Bretagne au niveau du tertiaire (sur-représenté).
- Les deux principaux secteurs d'activités employeurs sont ceux de l'administration-enseignement-santé-action sociale (36,7 % des emplois) et du commerce-réparation (14,4 %).
- Les 2 secteurs les plus différenciants par rapport au département sont les « Activités financières, assurance » et les « Activités immobilières ».
- L'analyse des emplois par profession montre la nette prédominance des employés et des professions intermédiaires comparativement aux Côtes d'Armor.
- L'analyse des emplois par fonction met en évidence la place importante des fonctions en lien avec les services à la population (excepté l'enseignement). Le poids des fonctions de production concrète (agriculture, construction et fabrication) sont par contre en diminution et relativement faibles comparativement aux moyennes départementales.
- Les emplois des Cadres des Fonctions Métropolitaines (CFM) représentent 3 959 emplois, soit 6 % des emplois du territoire. 48,9 % des CFM sont orientés vers la Gestion mais c'est aussi cette fonction qui a perdu le plus d'emplois entre 2009 et 2014 (- 239 emplois). On constate à l'inverse une importante progression des fonctions Prestations intellectuelles (+ 252 emplois).
- L'analyse de l'emploi par sphère économique conclut à une prédominance de la sphère « présenteielle » (72 % de l'emploi total) sur la sphère « productive ». Entre 1982 et 2014, la sphère « présenteielle » a enregistré une progression du nombre d'emplois de 40 %, comparable à celle des Côtes d'Armor.
- La hausse du nombre de demandeurs d'emploi entre 2016 et 2017 (+ 1,3 %) résulte d'une stabilité du nombre de jeunes à la recherche d'un emploi associée à une progression du chômage pour les autres classes d'âges.

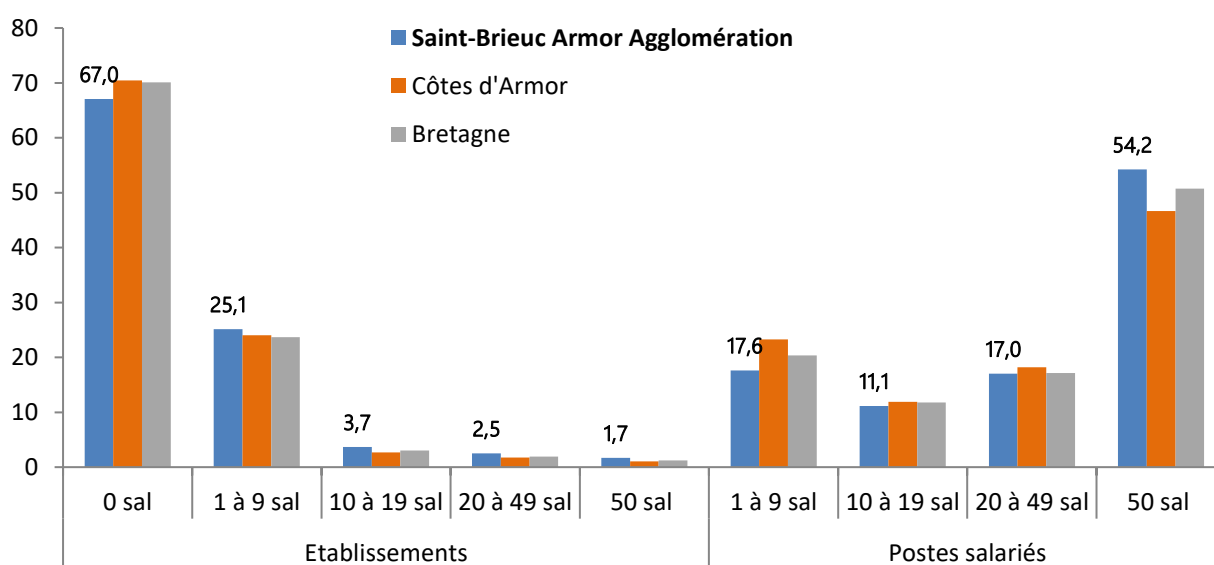
### 3 - Etablissements

#### 54 % des emplois concentrés sur 1,7 % des établissements

13 548 établissements actifs des champs marchand et non marchand (et 60 487 postes salariés) ont été recensés par l'Insee au 31 décembre 2015 (Source : Clap), soit 24 % des établissements costarmoricains, proportion qui place Saint-Brieuc Armor Agglomération à la 1<sup>ère</sup> place des 8 EPCI costarmoricains. Près de 70 % des établissements sont concentrés sur 6 communes : 33 % sur la commune de Saint-Brieuc (4 420 établissements), 13 % sur celle de Plérin (1 713), 6 % sur Ploufragan (816), 5 % sur Trégueux (729), 5 % sur Etables (698) et 5 % sur Languieux (695).

La répartition de ces établissements selon les classes d'effectif salarié met en évidence la proportion très importante d'établissements sans salariés (67 %). Ce pourcentage est toutefois inférieur à celui observé au niveau départemental (70 %).

#### Répartition (en %) des établissements et postes salariés (Clap) selon les classes d'effectif salarié en 2015

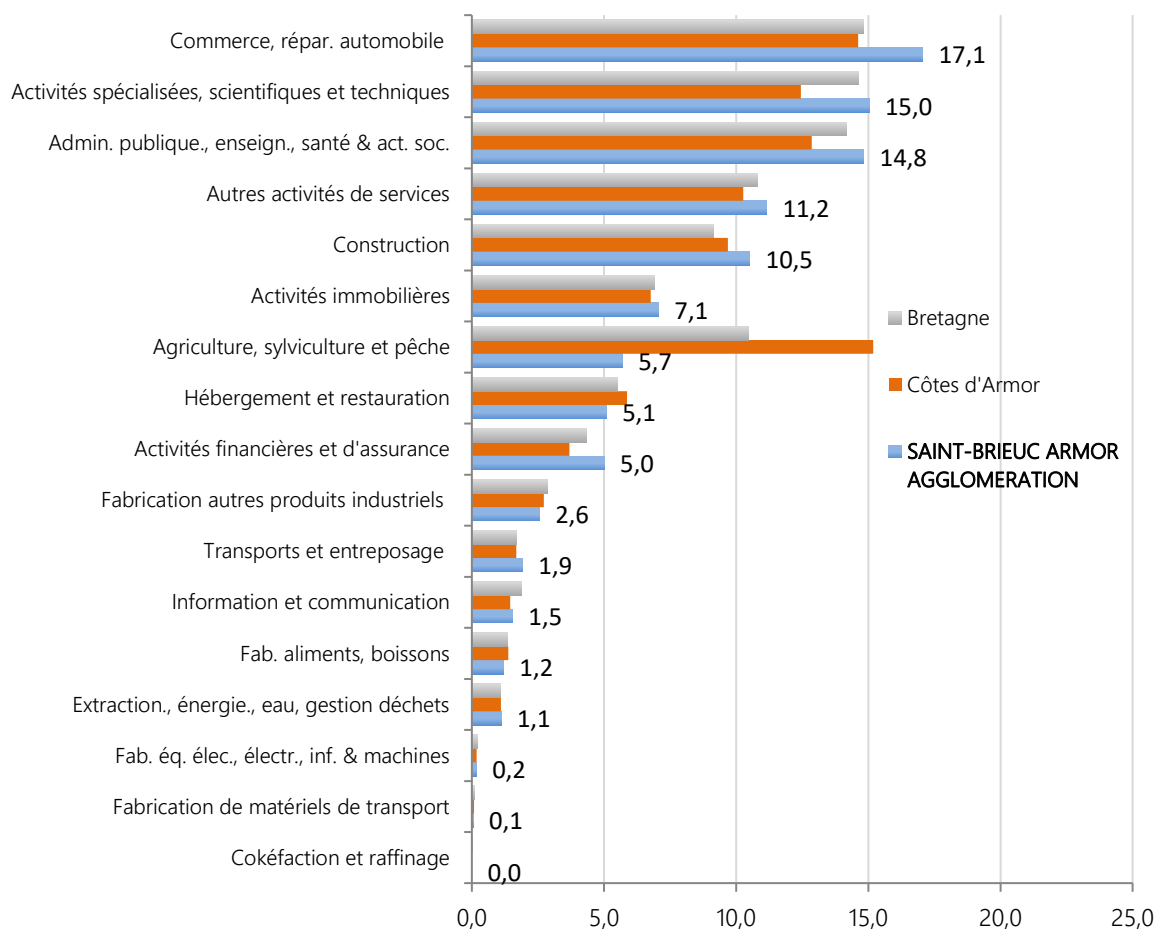


566 établissements, soit 4 % des établissements du territoire, emploient 20 salariés ou plus, proportion supérieure à l'échelle départementale (2,8 %) et régionale (3,2 %). Ces établissements de 20 salariés ou plus regroupent 71 % des salariés, nettement plus qu'au niveau des Côtes d'Armor (65 %) ou de la Bretagne (68 %). Le secteur du Commerce-réparation d'automobiles concerne le plus grand nombre de ces établissements (226 établissements, soit 40 %), suivi de près par celui de l'Administration Publique-Enseignement (216 établissements, soit 38 %).

Les 2 établissements les plus importants (2 000 salariés et plus) sont implantés sur Saint-Brieuc.

80 % des 13 548 établissements du territoire relèvent du secteur tertiaire, proportion supérieure à celle des Côtes d'Armor (70 %) et de la Bretagne (75 %). L'analyse plus détaillée des activités conclut à une concentration des établissements dans 5 branches qui regroupent à elles seules 68,6 % des établissements.

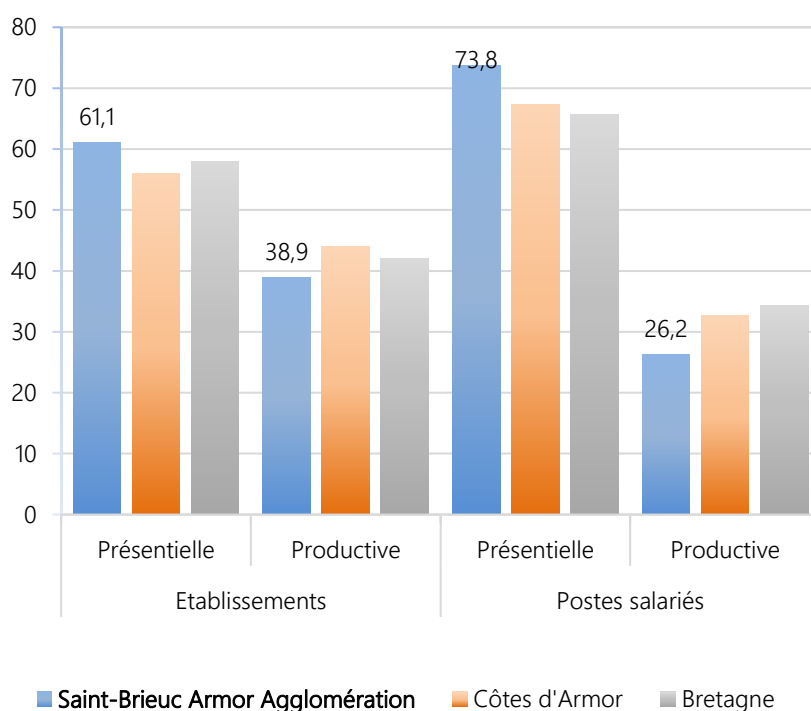
## Répartition (en %) des établissements actifs selon la nomenclature A17 Clap en 2015 (au 31 décembre)

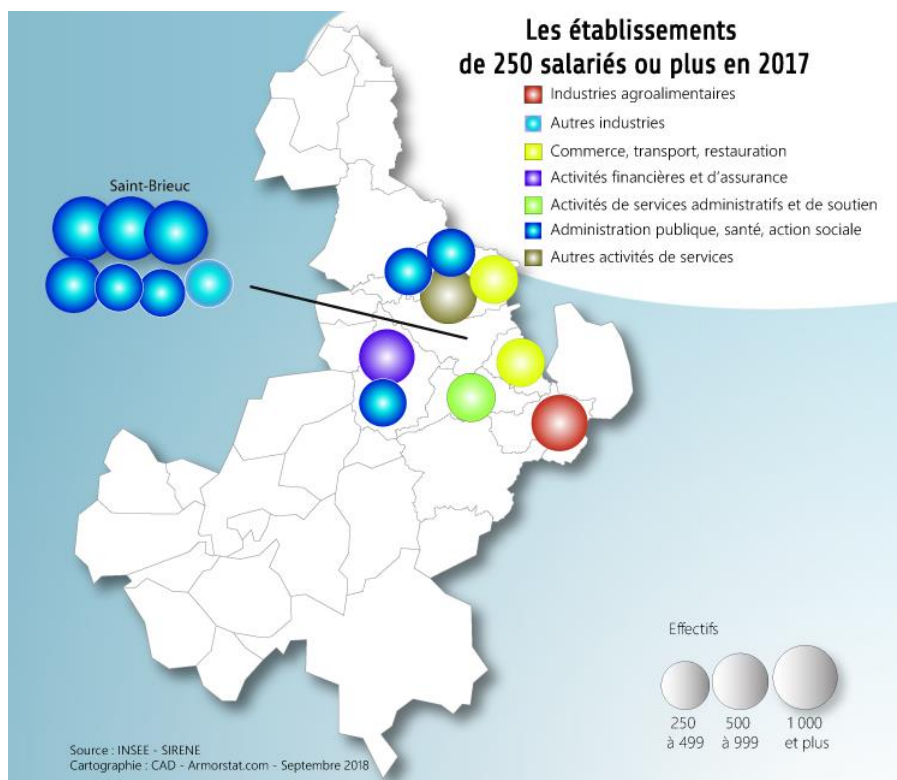


Les établissements de la sphère « présentielle » sont majoritaires, ils regroupent 61 % des établissements, et cette part est plus importante que celle enregistrée au niveau du département (56 %) ou de la Bretagne (58 %).

La caractérisation des principaux établissements (cf. tableau ci-après) confirme le caractère « présentiel » des activités économiques pratiquées et développées sur le territoire. Parmi la quinzaine d'établissements de 250 salariés et plus répertoriés par l'Insee, 3 seulement relèvent de la sphère "productive" (environ 1 400 emplois). Les établissements de la sphère « présentielle » concernent principalement les activités hospitalières, l'administration générale et les activités de sécurité sociale (9 300 salariés).

## Répartition (en %) des établissements actifs et postes salariés au 31 décembre 2015





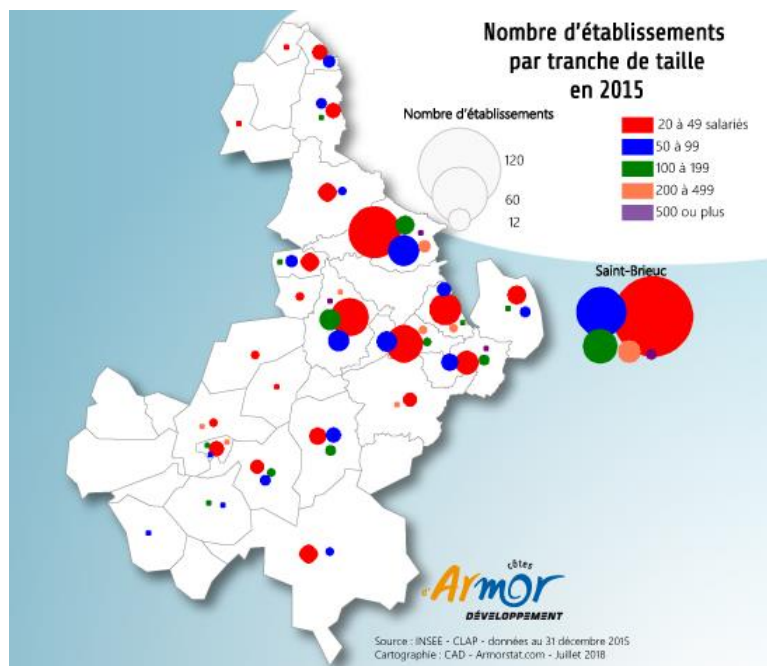
### Les principaux établissements (250 salariés et plus) - Sources : Insee Sirène, CCI, CAD

NOM DE L'ETABLISSEMENT	COMMUNE	Effectif	Détail de l'activité principale	Sphère économique
CENTRE HOSPITALIER YVES LE FOLL	SAINT BRIEUC	3 300	Activités hospitalières	Présentielle
DEPARTEMENT DES COTES D'ARMOR	SAINT BRIEUC	2 997	Administration publique générale	Présentielle
COMMUNE DE SAINT BRIEUC (y compris CCAS)	SAINT BRIEUC	1 200	Administration publique générale	Présentielle
EURALIS (STALAVEN)	YFFINIAC	676	Fabrication de plats préparés	<b>Productive</b>
MSA D'ARMORIQUE	SAINT BRIEUC	618	Activités générales de sécurité sociale	Présentielle
CAISSE REGIONALE CREDIT AGRICOLE MUTUEL COTES D'ARMOR	PLOUFRAGAN	606	Autres intermédiations monétaires	Présentielle
BRETAGNE CONSEIL ELEVAGE OUEST	PLERIN	507	Conseils stratégiques et économiques pour éleveurs laitiers	Présentielle
HOPITAL PRIVE DES COTES D'ARMOR	PLERIN	450	Activités hospitalières	Présentielle
CAISSE PRIMAIRE ASSURANCE MALADIE	SAINT BRIEUC	436	Activités générales de sécurité sociale	Présentielle
HUTCHINSON (Le Joint Français)	SAINT BRIEUC	425	Fabrication joints caoutchouc pour automobile et industrie	<b>Productive</b>
SERVICE DEPARTEMENTAL INCENDIE ET SECOURS	SAINT BRIEUC	382	Services du feu et de secours	Présentielle
CAISSE ALLOCATIONS FAMILIALES COTES D'ARMOR	PLOUFRAGAN	295	Distribution sociale de revenus	Présentielle
COMMUNE DE PLERIN	PLERIN	294	Administration publique générale	Présentielle
CARREFOUR HYPERMARCHES	LANGUEUX	283	Hypermarché	Présentielle
ONET PROPRETE MULTISERVICES	TREGUEUX	270	Nettoyage courant des bâtiments	<b>Productive</b>
SOCIETE PLEDIS (centre LECLERC)	PLERIN	250	Hypermarché	Présentielle

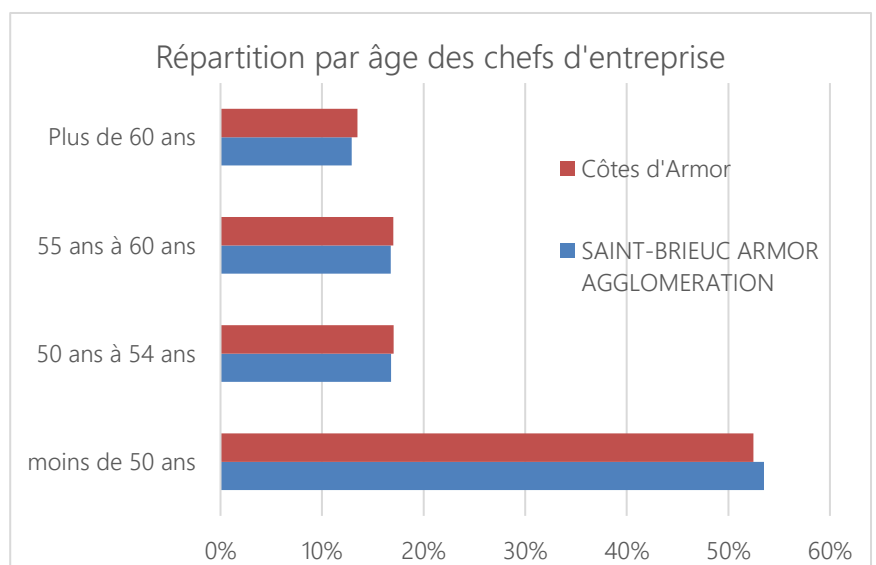
## Evolution du stock d'établissements sur la période 2010-2015 pour les 5 activités principales

(Source : Insee Sirène, champ Marchand non agricole)

Années	Total des établissements	Industrie	Construction	Commerce, Transports, Restauration, Hébergement	Etablissements services marchands (entreprises)	Etablissements services marchands (ménages)
2010	8 311	605	1 080	2 839	2 142	1 645
2011	8 405	669	1 071	2 799	2 161	1 705
2012	8 454	665	1 048	2 809	2 140	1 792
2013	8 626	660	1 069	2 805	2 246	1 846
2014	9 043	690	1 108	2 921	2 389	1 935
2015	9 499	727	1 201	3 046	2 493	2 032



La répartition par âge des chefs d'entreprises implantées sur le territoire de Saint-Brieuc Armor Agglomération (Source : CCI des Côtes d'Armor - Fichier RCS) est assez semblable à celle du département avec 46,5 % des dirigeants ayant 50 ans et plus (Côtes d'Armor : 47,5 %). La part des plus de 60 ans (13 %) est elle aussi comparable. L'étude de la typologie par âge des dirigeants d'entreprises est intéressante pour les petites entreprises qui doivent anticiper leur transmission, les grands établissements appartenant souvent à des groupes qui nomment le dirigeant local lorsque celui-ci arrive à l'âge de la retraite.



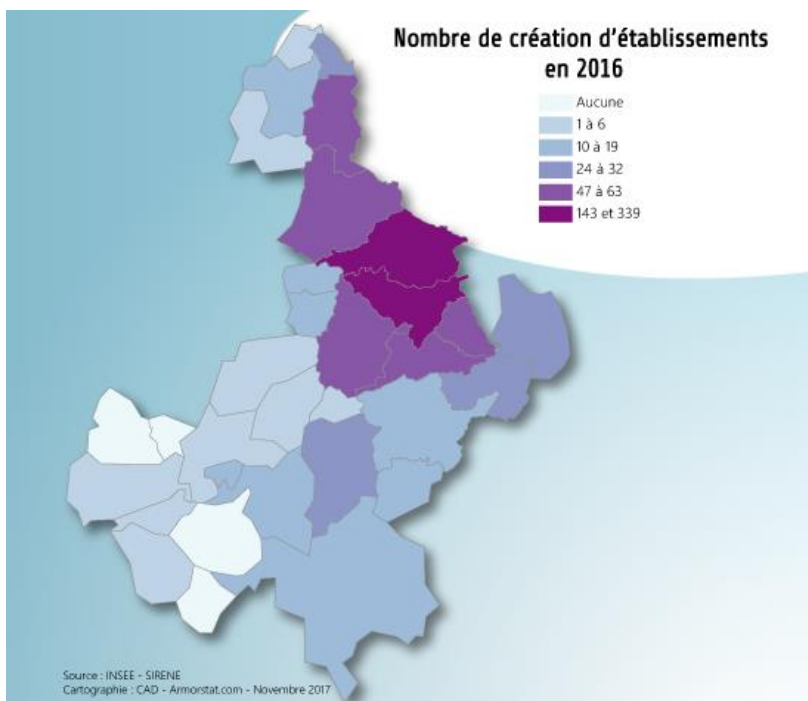
## Créations d'établissements en diminution depuis 2010

En 2016, 1 008 établissements ont été créés, (dont 34 % sur la Commune de Saint-Brieuc). Ce chiffre est en hausse de 5,7 % par rapport à l'année précédente (Côtes d'Armor : - 1,2 %).

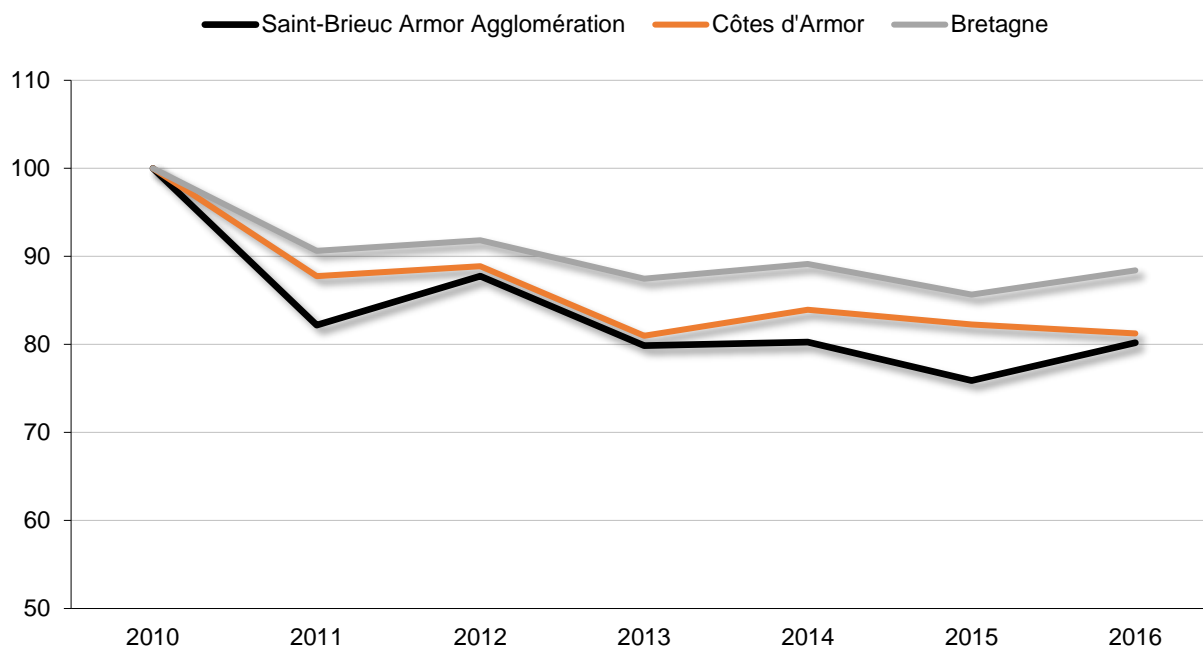
Entre 2015 et 2016, les créations ont particulièrement progressé dans la construction et les activités pour la santé humaine. A l'inverse, le commerce de gros et les activités de services personnels enregistrent les baisses les plus importantes.

Sur une plus longue période (2010-2016), on constate que le nombre de créations d'établissements a reculé de 20 % (Côtes d'Armor : - 19 %, Bretagne : - 12 %). Tous les secteurs d'activités sont touchés par cette baisse des créations :

- 37 % dans l'industrie
- 9 % dans la construction
- 22 % dans le commerce-transport-restauration-hébergement
- 12 % dans les services aux ménages
- 25 % dans les services aux entreprises.



### Evolution du nombre de créations d'établissements sur la période 2010-2016 (Base 100 en 2010)





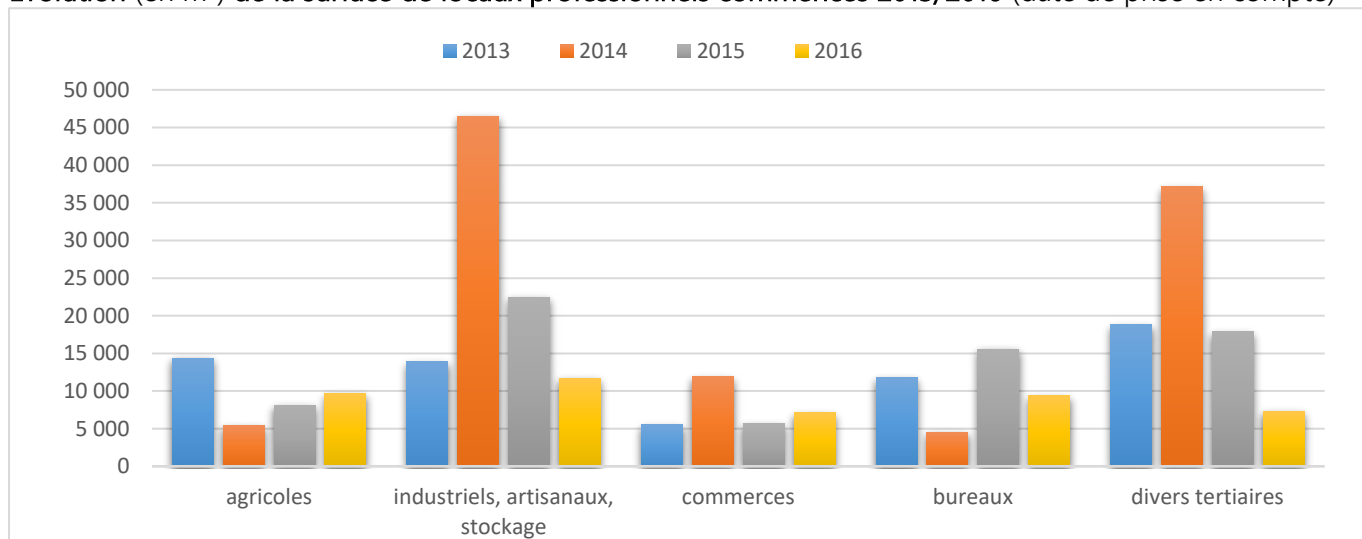
## Baisse de la surface de locaux professionnels mis en chantier

En 2016, la répartition par activité des surfaces de locaux professionnels commencés est assez équilibrée sur le territoire de Saint-Brieuc Armor Agglomération, contrairement au département qui affiche une sur-construction au niveau des locaux agricoles (61 % des surfaces commencées).

Sur la période 2013-2016, on observe un recul de la surface de locaux professionnels mis en chantier de 30 %, baisse équivalente à celle enregistrée à l'échelon des Côtes d'Armor (- 29 %). La chute au niveau de la construction de locaux tertiaires est la plus grave (- 60 %).

*Du fait d'une modification au niveau des surfaces déclarées sur les permis, l'évolution de la construction de locaux professionnels jusqu'en 2016 ne peut s'observer qu'à partir de 2013 en utilisant des séries en date de prise en compte.*

Evolution (en m<sup>2</sup>) de la surface de locaux professionnels commencés 2013/2016 (date de prise en compte)



## Synthèse du volet Etablissements :

- Au 31 décembre 2015, l'Insee recensait 13 548 établissements actifs sur Saint-Brieuc Armor Agglomération, soit 24 % des établissements du département. L'EPCI est en 1<sup>ère</sup> position des EPCI costarmoricains pour le nombre d'établissements.
- Les établissements sont concentrés sur Saint-Brieuc (33 %) et, dans une moindre mesure, sur Plérin (13 %).
- La proportion d'établissements sans aucun salarié (67 %) est inférieure à celle du département ou de la région (70 %).
- 5 secteurs d'activités rassemblent près de 70 % des établissements : Commerce-réparation d'automobiles, Activités spécialisées-scientifiques et techniques, Administration-enseignement-santé-action sociale, Autres activités de service et Construction.
- 61 % des établissements appartiennent à la sphère « présenteielle », proportion supérieure à celle des autres territoires costarmoricains (moyenne Côtes d'Armor : 56 %).
- Le nombre de créations d'établissements (secteur marchand uniquement) a reculé de 20 % entre 2010 et 2015. Le recul est comparable à celui enregistré au niveau Côtes d'Armor.

## 4 – Enseignement supérieur, recherche et innovation

### Structures de formations supérieures (enseignement initial)

Formations	Nom de l'établissement	Commune	Effectifs			Variation 2005/2017	
			2005/06	2010/11	2016/17	Nbre	%
Techniciens supérieurs Agricoles	Ecole d'horticulture de St-Illan	LANGUEUX	130	142	122	- 8	- 6 %
Techniciens supérieurs Agricoles	Lycée La Ville Davy	QUESSOY	38	27	35	- 3	- 8 %
Techniciens supérieurs Agricoles	Lycée Jean Moulin	ST BRIEUC		20	29	+ 29	
Techniciens supérieurs	Lycée public François Rabelais	ST BRIEUC	115	106	106	- 9	- 8 %
Techniciens supérieurs	Lycée public Ernest Renan	ST BRIEUC	126	189	179	+ 53	+42 %
Techniciens supérieurs	Lycée public Chaptal	ST BRIEUC	128	73	107	- 21	- 16 %
Techniciens supérieurs	Lycée public Eugène Freyssinet	ST BRIEUC	195	226	170	- 25	- 13 %
Techniciens supérieurs	Pôle Supérieur Lycée St Brieuc	ST BRIEUC	117	295	314	+ 197	+ 168 %
Techniciens supérieurs	Lycée privé Sacré Cœur	ST BRIEUC	216	36	43	- 173	- 80 %
Classes préparatoires Grandes Ecoles	Lycée public François Rabelais	ST BRIEUC	129	108	205	+ 76	+ 59 %
Classes préparatoires Grandes Ecoles	Lycée public Ernest Renan	ST BRIEUC	43	70	67	+ 25	+ 56 %
Classes préparatoires Grandes Ecoles	Lycée public Chaptal	ST BRIEUC	53	36	60	+ 7	+ 13%
Diplôme Université	Rennes 1	ST BRIEUC	296	374	375	+ 79	+ 27 %
Diplôme Université	Rennes 2	ST BRIEUC	765	568	923	+ 158	+ 21 %
DUT/Licences Pro	IUT	ST BRIEUC	413	552	683	+ 270	+ 65 %
Formations Professeurs des écoles	ESPE	ST BRIEUC	293	251	301	+ 8	+ 3 %
Formations sanitaires et sociales	Institut Formation Soins Infirmiers	ST BRIEUC	263	265	262	stable	
Formations sanitaires et sociales	Askoria	ST BRIEUC	289	326	325	+ 36	+ 12 %
<b>TOTAL ENSEIGNEMENT SUPERIEUR</b>			<b>3 609</b>	<b>3 664</b>	<b>4 306</b>	<b>+ 697</b>	<b>+ 19 %</b>

Les établissements d'enseignement supérieur (formation initiale) présents sur le territoire regroupent 52 % des effectifs de l'enseignement supérieur du département.

Les effectifs progressent globalement (+ 19 % entre 2005 et 2017), notamment pour les Universités et l'IUT qui enregistrent les plus fortes hausses sur la période. Ces établissements regroupent d'ailleurs le plus grand nombre d'étudiants (30 %), suivi par les établissements assurant les formations de techniciens supérieurs (25 %). A ces formations initiales, vient s'ajouter la douzaine d'organismes de formation continue supérieure qui concerne près de 1 500 étudiants. A noter que les effectifs de ces organismes ont plus que doublé depuis 2010.

## La recherche et l'innovation : Le Zoopôle

La Recherche développée sur le ZOOPOLE de Ploufragan concerne principalement les élevages porcins et avicoles. **4 organismes de recherche** font référence dans ces domaines :

- **Le Laboratoire de l'ANSES** (Agence Nationale de Sécurité Sanitaire de l'Alimentation, de l'Environnement et du Travail) est spécialisé dans la santé des volailles, porcs, lapins et poissons d'élevage. Il concourt à l'amélioration du bien-être animal et contribue à l'excellence sanitaire des élevages bretons. 200 personnes travaillent sur les sites de Ploufragan et Plouzané (29).
- **LABOCEA**, issu de la fusion des Laboratoires Départementaux d'Analyses (LDA) des Côtes d'Armor, du Finistère et de Brest Métropole, intervient sur les volets de la prévention et de la protection sanitaire en élevage. C'est le plus important laboratoire territorial public de France qui rassemble plus de 400 collaborateurs sur les sites de Ploufragan, Quimper, Plouzané, Fougères et Combourg (dont plus de 200 sur le seul site de Ploufragan).
- **L'ITAVI** (Institut Technique Avicole), présent au ZOOPOLE depuis 1994, développe une expertise dans les domaines du bâtiment, de la qualité et de l'environnement (8 salariés).
- **Le CTPA** (Centre Technique des Productions Animales) réalise des essais cliniques pour le compte de l'industrie du médicament vétérinaire et de l'industrie agro-alimentaire (7 salariés).

## 5 - Zoom sur 2 secteurs d'activités caractéristiques du territoire

### Les activités maritimes

Compte tenu des caractéristiques et de la dimension des infrastructures d'accès à la mer (ports et cales de mise à l'eau), les principales activités économiques maritimes développées sur le territoire de Saint-Brieuc Armor Agglomération sont la pêche, la mytiliculture et la plaisance.

#### La pêche

En 2016, la flottille de pêche, constituée de 86 unités (282 en Côtes d'Armor) dont 9 chalutiers hauturiers, a pour ports d'attache Saint-Quay-Portrieux et Le Légué. Elle représente, au total, 258 emplois embarqués sur les 767 des Côtes d'Armor.

La flottille côtière relève de la « petite pêche » de proximité, de durée limitée, le plus souvent d'une journée. Cette activité traditionnelle regroupe plusieurs types de métiers : drague, chalut, casier, filet, ligne...

La flottille hauturière effectue des marées d'une semaine en Manche et Iroise. La production est en partie débarquée sur des bases avancées (hors 22) et vendue dans les 2 criées de Saint-Quay-Portrieux et Erquy.

La production débarquée en criées sur le port de Saint-Quay-Portrieux atteint 6 000 tonnes en 2016 pour un total de produits vendus de 22 200 tonnes en Côtes d'Armor.

La transformation et l'expédition des produits de la pêche sont réalisées par 6 entreprises. Elles représentent 77 emplois (186 en Côtes d'Armor) pour un chiffre d'affaires de 24 M€ (62 en Côtes d'Armor).

#### La mytiliculture

La culture de moules sur bouchots est réalisée en Baie de Saint-Brieuc par 7 entreprises, toutes localisées sur la Zone d'Activités de Bon Abri à Hillion.

La production, 2 000 tonnes, représente 30 % de la production des Côtes d'Armor. Le chiffre d'affaires réalisé par les entreprises est de 3,2 millions d'€ (25,5 M€ en Côtes d'Armor) et 34 emplois directs sont concernés par cette activité (390 sur le département).

#### La plaisance

Le littoral de Saint-Brieuc Armor Agglomération compte 2 453 places d'accueil de bateaux de plaisance (15 650 en Côtes d'Armor) réparties sur 7 sites (ports, bassin et zones de mouillage) : Anse de Saint-Marc à Tréveneuc, ports en eaux profondes et à échouage de Saint-Quay-Portrieux, bassin à flot et port à échouage de Binic, port du Légué de Saint-Brieuc/Plérin et grève de Saint-Guimond à Hillion.

Les 33 entreprises de la filière (126 dans les Côtes d'Armor) représentent 103 emplois directs (416 en 22) pour un CA autour de 13 M€ (56 en 22) et couvrent l'ensemble des services : vente-entretien-réparation-manutention-hivernage, électricité et électronique, accastillage.

## 10 principales entreprises des filières maritimes

Entreprise	Commune	Classe effectif	Activité
CELTARMOR	ST-QUAY PORTRIEUX	30/50	Atelier de décorticage de coquillages
ARMEMENT EOUZAN - TRAVADON	PLERIN	50/70	Pêche hauturière et côtière
VIVIERS DE SAINT MARC	TREVEVEUC	30/50	Mareyage et transformation
LOUIS ET GEORGES	ST-QUAY PORTRIEUX	10/15	Mareyage et transformation
CRAS NAUTIQUE	ETABLES/MER	20/30	Chantier naval, vente, maintenance
ROUXEL NAUTIQUE	ETABLES/MER	10/15	Chantier naval, vente, maintenance
TEEM	PORDIC	10/15	Electronique, électricité, informatique
ATELIER MARIN ROUDAUT	SAINT-BRIEUC	10/15	Mécanique marine
SOCIETE NOUVELLE MYTILUS	HILLION	5/10	Culture de moules sur bouchots
NARQUET	HILLION	5/10	Culture de moules sur bouchots

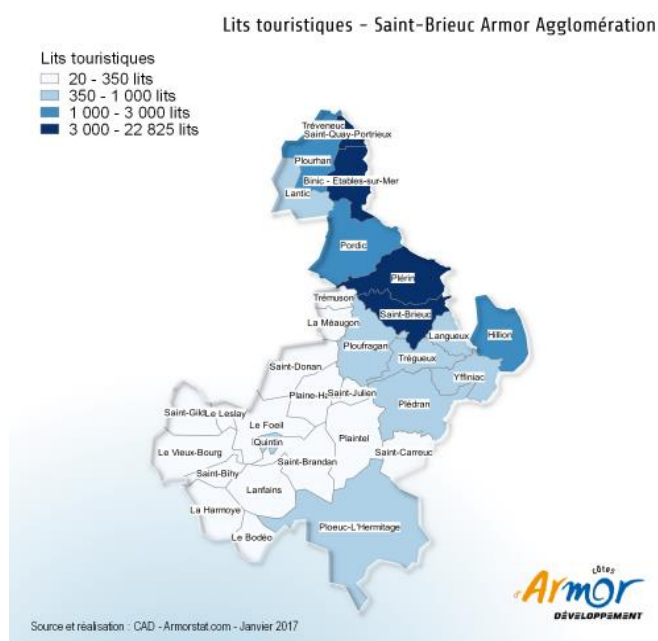
## Le tourisme

### Les nuitées hôtelières

Les 42 hôtels de Saint-Brieuc Armor Agglomération ont accueilli 389 131 nuitées en 2017, soit 1/3 des nuitées enregistrées en Côtes d'Armor. 92 % de ces nuitées proviennent de touristes français. La clientèle étrangère, surtout composée de belges, anglais et allemands, est plutôt présente dans les secteurs de Dinan, St Malo et Dinard. Le taux d'occupation des hôtels atteint 56,4 % sur l'année 2017, c'est le 7<sup>e</sup> plus haut niveau d'occupation des territoires de Bretagne.

Les nuitées d'affaires représentent 55 % du total des nuitées. Cette part est variable selon les années (59 % en 2010, 54 % en 2015). Par rapport à la clientèle touristique, dont le nombre de nuitées atteint un pic en juillet/août, le nombre de nuits d'affaires est à peu près stable tout au long de l'année.

## L'hébergement touristique



Au 1<sup>er</sup> janvier 2018, le territoire comptait 41 720 lits touristiques, soit 11 % des lits touristiques des Côtes d'Armor. Comme au niveau départemental, plus des 3/4 de ces lits (soit 31 127) sont non marchand et correspondent, principalement, à des résidences secondaires. Les 843 hébergements marchands proposent, quant à eux, 10 593 lits marchands. L'hôtellerie de plein air (17 campings) représente près de 40 % de l'offre de lits marchands, suivi par les meublés référencés par les Offices de tourisme (691 locations) avec 29 % de l'offre et les hôtels et résidences (25 %). 60 % des 41 720 lits touristiques sont localisés sur 4 communes littorales de l'Est du territoire : Saint-Quay-Portrieux (5<sup>e</sup> commune du département en offre touristique), Binic-Etables, Plérin et Saint-Brieuc. Les 22 communes rurales ne représentent que 15 % de l'offre d'hébergement.

## L'emploi salarié privé touristique

411 établissements d'activités caractéristiques du tourisme emploient 1 780 salariés privés sur le territoire de Saint-Brieuc Armor Agglomération, soit 10 % des entreprises du territoire pour 4,5 % des emplois salariés privés. Les entreprises touristiques du territoire emploient en moyenne 4 salariés, soit beaucoup moins que pour l'ensemble des activités (10 salariés en moyenne). Saint-Brieuc Armor Agglomération représente 30 % des emplois salariés touristiques des Côtes d'Armor, c'est la 1<sup>ère</sup> communauté du département.

Secteurs d'activités touristiques	2016		2015/2016	Effectif/Etablissement
	Etablissements	Salariés		
Hébergement	49	233	- 1,3 %	4,8
<i>Dont Hôtellerie</i>	<i>36</i>	<i>191</i>	<i>1,6 %</i>	<i>5,3</i>
Restauration	245	1042	- 5,7 %	4,3
Débits de boisson	70	163	3,2 %	2,3
Loisirs et culture	22	133	- 9,5 %	6
Organisation de séjour	22	97	- 1,0 %	4,4
Transport touristique	3	112	14,3 %	37,3
<b>TOTAL - Tourisme</b>	<b>411</b>	<b>1 780</b>	<b>- 3,4 %</b>	<b>4,3</b>
<b>TOTAL - URSSAF</b>	<b>4 199</b>	<b>39 711</b>	<b>- 0,9 %</b>	<b>9,5</b>



## 6 - Tableau récapitulatif, synthèse

Eléments positifs	Eléments négatifs
<p>Croissance de la population de 1968 à 2015 Population plutôt jeune Taux de dépendance économique peu élevé Taux d'emploi important</p>	<p>Vieillessement depuis 2009 Taux de dépendance en hausse depuis 2009 Taux d'emploi en recul depuis 2009</p>
<p>Augmentation du nombre d'emplois entre 1968 et 2014</p>	<p>Baisse du nombre d'emplois sur la dernière période 2009/2014</p>
<p>Forte spécialisation dans l'Administration-enseignement-santé-action sociale et le commerce-réparation d'automobiles</p>	
<p>Importance du poids des fonctions en lien avec les services à la population</p>	<p>Recul du poids des fonctions de production concrète</p>
<p>Présence de Cadres des fonctions Métropolitaines, notamment dans les fonctions de gestion et de prestations intellectuelles</p>	
<p>Economie présentielle prédominante et en progression</p>	